

CARNET DE VACCINATION

PRÉNOM :

NOM :

DATE DE NAISSANCE :

PENSEZ Aprium
PHARMACIE

Ce guide a pour objectif de vous informer sur l'importance de la vaccination ainsi que sur certains vaccins. Il ne se substitue en aucun cas à une consultation chez un professionnel de santé qualifié.

SOMMAIRE

COMPRENDRE LA VACCINATION

01. LA VACCINATION ET VOUS PAGE 3

02. CALENDRIER SIMPLIFIÉ DES VACCINATIONS PAGE 4

03. PAPILOMAVIRUS HUMAIN (HPV) : PROTÉGER VOS ADOLESCENTS AUJOURD'HUI POUR PRÉSERVER LEUR SANTÉ DE DEMAIN PAGE 6

04. LA GRIPPE, LA COQUELUCHE, LE TÉTANOS : ÊTES-VOUS À JOUR DE VOS VACCINATIONS ? PAGE 8

05. QU'EST-CE QUE L'ARN MESSAGER ? PAGE 10

06. COVID-19 : CAMPAGNE VACCINALE POUR L'AUTOMNE/HIVER 2024 PAGE 11

07. POURQUOI SE FAIRE VACCINER CONTRE LE VRS ? PAGE 12

08. ZONA : DISTINGUER LE VRAI DU FAUX PAGE 14

09. DIABÈTE ET VACCINATION CONTRE LES PNEUMONIES À PNEUMOCOQUE PAGE 16

CARNET DE VACCINATION PAGE 18

01 LA VACCINATION ET VOUS

Les vaccins sont des médicaments **d'une importance capitale pour la santé de tous**, car ils permettent d'éviter un très grand nombre de maladies et d'épidémies. Quand on se vaccine, **on se protège et on protège également les autres**. Les pharmaciens peuvent désormais **prescrire et vacciner les adultes et les enfants de plus de 11 ans**, pour les vaccins mentionnés dans le calendrier des vaccinations (diphtérie, tétanos, poliomyélite, coqueluche, grippe, papillomavirus humains, rougeole, oreillons, rubéole, etc.), selon les recommandations y figurant.

LES VACCINS PAR TRANCHES D'ÂGE



NOURRISSONS

Coqueluche
Hépatite B
HIB
DTP
Pneumocoque
ROR
Méningocoque
BCG⁽¹⁾



ENFANCE ET ADOLESCENCE

DTP
HPV
Coqueluche⁽²⁾



ADULTES

VRS
Grippe
Zona
Covid-19
DTP
Coqueluche



LA FEMME ENCEINTE

Grippe saisonnière
Covid-19
Coqueluche
Bronchiolites
Infections à VRS

Pour suivre votre vaccination, activez votre espace personnel sur



01.

Munissez-vous de votre carte Vitale et allez sur : monespacesante.fr

02.

Recevez un code provisoire pour vous identifier

03.

Votre profil est activé ! Vous pouvez accéder à votre dossier médical (et vos vaccinations)

Source : <https://www.ameli.fr/pharmacien/actualites/prescription-et-injection-de-vaccins-par-le-pharmacien-modalites-de-facturation#...:text=Les%20pharmaciens%20peuvent%20d%C3%A9sormais%20prescrire,selon%20les%20recommandations%20y%20figurant.> ⁽¹⁾Le BCG n'est pas obligatoire, mais la vaccination est souvent recommandée à partir de 1 mois, et jusqu'à l'âge de 15 ans chez les enfants exposés à un risque élevé de tuberculose. ⁽²⁾Les rappels de la coqueluche sont conseillés à 6 ans et entre 11 et 13 ans.

02 CALENDRIER SIMPLIFIÉ DES VACCINATIONS*

	Âge approprié	Vaccinations obligatoires pour les nourrissons							6 ans	11-13 ans	14 ans	25 ans	45 ans	65 ans et +	
		1 mois	2 mois	3 mois	4 mois	5 mois	11 mois	12 mois							16-18 mois
BCG															
Vaccinations obligatoires															
DTP															
Coqueluche															
Hib															
Hépatite B															
Pneumocoque															
ROR															
Méningocoque C															
Rotavirus															
Méningocoque B															
HPV															
Grippe															
Covid-19															
Zona															

Vaccination Covid

La vaccination est recommandée **à tous à partir de 5 ans.**

Le schéma vaccinal complet comprend le plus souvent **2 injections suivies de rappel(s).**

Retrouvez le schéma vaccinal actualisé sur : vaccination-info-service.fr

A Vaccins pouvant être prescrits et administrés en pharmacie



Voire pharmacie Aprium peut désormais prescrire et administrer les vaccins du calendrier vaccinal à toutes les personnes de 11 ans et plus.

Pour plus d'informations, demandez conseil à votre pharmacien.

***ATTENTION ! CE CALENDRIER A ÉTÉ MIS À JOUR EN MARS 2024 ET SERA REMIS À JOUR EN 2025.**

Source : <https://vaccination-info-service.fr/>

03 PAPILLOMAVIRUS HUMAIN (HPV): PROTÉGER VOS ADOLESCENTS AUJOURD'HUI POUR PRÉSERVER LEUR SANTÉ DE DEMAIN



Les HPV concernent les hommes et les femmes.

Les HPV sont des virus très répandus et très contagieux.

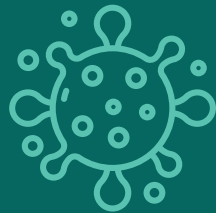
On estime qu'environ 70 à 80% des hommes et des femmes rencontreront au moins un papillomavirus (HPV) au cours de leur vie^(1,2).

La transmission peut avoir lieu tout au long de la vie, à l'occasion de **contacts avec des muqueuses** (caresses intimes, rapports sexuels avec ou sans pénétration)⁽¹⁻⁴⁾.

Les HPV peuvent infecter **les zones ano-génitales** (col de l'utérus, vulve, vagin, anus et pénis), **la bouche et la gorge**^(1,2).

Les HPV peuvent être à l'origine de différents cancers.

Généralement (dans 90 % des cas), l'infection HPV n'engendre aucun symptôme et disparaît spontanément dans les 1 à 2 ans⁽¹⁻³⁾.



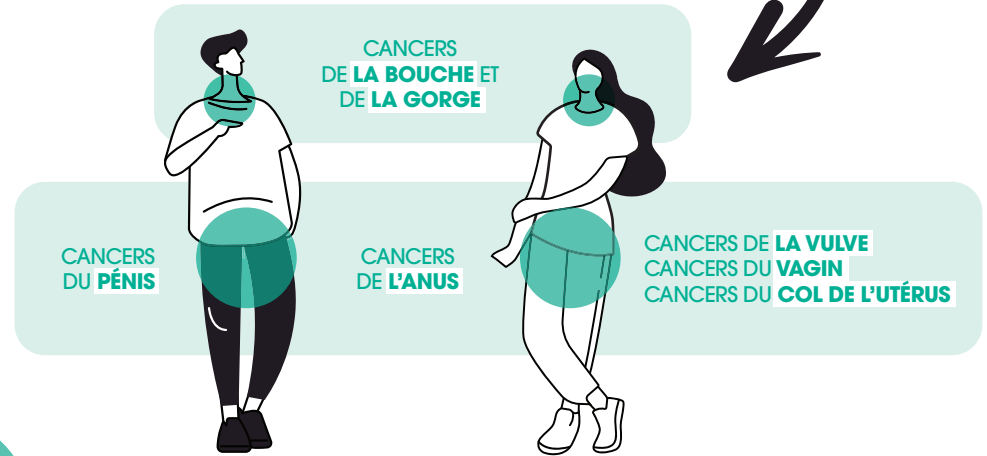
Parfois (dans 10 % des cas), le virus n'est pas éliminé et l'infection persiste et peut entraîner des lésions précancéreuses qui peuvent régresser spontanément^(1,2).

Dans certains cas, ces lésions impliquant des HPV dits « à haut risque » peuvent évoluer vers un cancer invasif dans un délai de 10 à 30 ans⁽¹⁾.



~ 6 300

nouveaux cas par an de cancers liés aux HPV sont découverts en France⁽⁵⁾.



Des moyens de prévention existent⁽⁶⁾ :

- La vaccination dès 11 ans*.
- Le dépistage pour les femmes dès 25 ans (pour le cancer du col de l'utérus).

DÈS 11 ANS, DES MOYENS DE PRÉVENTION EXISTENT. PARLEZ-EN AVEC VOTRE MÉDECIN OU VOTRE PHARMACIEN.

Plus d'informations sur l'Institut National du Cancer



*Pour les cancers du col de l'utérus, de la vulve, du vagin et de l'anus.

FR-GSL-00750 - Décembre 2023

Sources : ⁽¹⁾Santé Publique France. Infection à papillomavirus. Mise à jour le 17 juin 2019. <https://www.santepubliquefrance.fr/maladies-et-traumatismes/maladies-a-prevention-vaccinale/infections-a-papillomavirus>. Consulté le 24/05/2023. ⁽²⁾Institut National du Cancer (INCa). Papillomavirus et cancer. État des lieux des recommandations. Mai 2018. Disponible sur : https://www.e-cancer.fr/content/download/240202/3301879/file/Papillomavirus_et_cancer_mai_20180704.pdf. ⁽³⁾Haute Autorité de Santé. Questions-Réponses sur l'infection à papillomavirus humains (HPV), cause de cancer du col de l'utérus, et le dépistage. 6 juillet 2020. Disponible sur : https://www.has-sante.fr/cms/p_3146343/fr/questions-reponses-sur-linfection-a-papillomavirus-humains-hpv-cause-de-cancer-du-col-de-l-uterus-et-le-depistage. Consulté le 24/05/2023. ⁽⁴⁾Liu, Zhiyue et al. "Penises not required: a systematic review of the potential for human papillomavirus horizontal transmission that is non-sexual or does not include penile penetration." Sexual health vol. 13,1 (2016). ⁽⁵⁾Shield KD et al. New cancer cases in France attributable to infectious agents: a systematic review and meta-analysis. Eur J Epidemiol. 2017;33(3):263-74. ⁽⁶⁾Institut National du Cancer (INCa). vaccin contre les cancers HPV. Mise à jour le 17/02/2023. Disponible sur : <https://www.e-cancer.fr/Comprendre-prevenir-depister/Reduire-les-risques-de-cancer/Infections/Vaccination-contre-les-cancers-HPV>. Consulté le 28/06/2023

04 LA GRIPPE, LA COQUELUCHE, LE TÉTANOS : ÊTES-VOUS À JOUR DE VOS VACCINATIONS ?

sanofi

LA VACCINATION CONTRE LA GRIPPE, PARLONS-EN⁽¹⁾

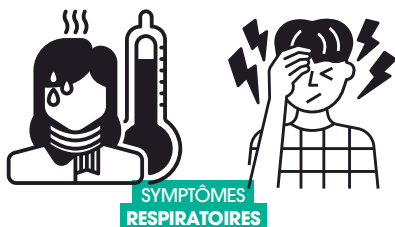
La grippe est une **maladie virale aiguë contagieuse** à transmission aérienne par projection lors de contacts rapprochés avec une personne contaminée.

Les symptômes sont :

APPARITION BRUTALE DE FRISSONS

FORTE FIÈVRE

COURBATURES



SYMPTÔMES RESPIRATOIRES

MAUX DE TÊTE

MALAISE GÉNÉRAL

FATIGUE INTENSE

Pour les personnes à **risque de formes graves, la vaccination est recommandée**, en complément des gestes barrières⁽²⁾.

Les principales populations pour lesquelles la vaccination grippale est recommandée sont : ⁽³⁾



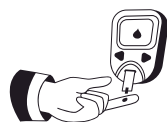
FEMMES ENCEINTES



PATIENTS ATTEINTS D'ASTHME / BPCO



PERSONNES DE 65 ANS ET +



PATIENTS DIABÉTIQUES



PATIENTS ATTEINTS DE MALADIES CARDIOVASCULAIRES

LE FARDEAU DE LA GRIPPE SUR L'ENSEMBLE DE LA POPULATION

LE RISQUE D'INFARCTUS JUSQU'À X10 DANS LES 7 JOURS SUIVANT UNE GRIPPE.

LE RISQUE D'AVC JUSQU'À X8 DANS LES 28 JOURS SUIVANT UNE GRIPPE⁽⁴⁾.

POUR UNE INFORMATION COMPLÈTE SUR LES RECOMMANDATIONS VACCINALES, PARLEZ-EN À VOTRE PHARMACIEN.

Sources : ⁽¹⁾<https://www.ameli.fr/assure/sante/themes/grippe>, ⁽²⁾<https://www.ameli.fr/exercice-coordonne/sante-prevention/vaccination/vaccination-grippe-saisonniere>, ⁽³⁾<https://sante.gouv.fr/prevention-en-sante/preserver-so-sante/vaccination/calendrier-vaccinal>, ⁽⁴⁾Warren-Gosh C, et al. Laboratory-confirmed respiratory infections as triggers for acute myocardial infarction and stroke: a self-controlled case series analysis of national linked datasets from Scotland. Eur Respir J. 2018;51:1701-794.

1 ADULTE SUR 2 N'EST PAS À JOUR DE SES VACCINATIONS DE RAPPEL, ET VOUS⁽¹⁾ ?

POURQUOI EST-IL IMPORTANT DE RÉALISER SES VACCINATIONS ?

○ LE TÉTANOS

Le tétanos est une bactérie présente naturellement dans la terre. La contamination peut s'effectuer par n'importe quelle blessure, coupure ou plaie banale⁽²⁾.

Le tétanos est **une maladie qui peut être grave et potentiellement mortelle dans 1 cas sur 3⁽³⁾**.

○ LA COQUELUCHE

La coqueluche se transmet principalement par les gouttelettes aériennes provoquées par la toux⁽⁴⁾. La coqueluche peut être **une maladie grave chez les nourrissons et les femmes enceintes⁽⁴⁾**.

TRANSMISSION PAR UN MEMBRE DE LA FAMILLE DANS PRÈS DE 9 CAS SUR 10⁽⁵⁾

L'IMPORTANCE DE PROTÉGER LES NOURRISSONS CONTRE LA COQUELUCHE

La vaccination de la femme enceinte contre la coqueluche :

Est recommandée dès le 2ème trimestre de grossesse, de préférence entre 20 et 36 semaines d'aménorrhée.

Est recommandée à chaque grossesse.

Peut protéger les nouveaux-nés pour 1 à 3 mois contre la coqueluche*.

*Haute Autorité de Santé. Recommandation vaccinale contre la coqueluche chez la femme enceinte. Saint-Denis La Plaine: HAS, 2022.

L'UNE DES 1^{ÈRES} CAUSES DE DÉCÈS PAR INFECTION BACTÉRIENNE CHEZ LES NOURRISSONS ENTRE 10 JOURS ET 2 MOIS DE VIE⁽⁶⁾

HOSPITALISATION SYSTÉMATIQUE DES MOINS DE 3 MOIS⁽⁷⁾

2^{ÈME} MALADIE LA PLUS CONTAGIEUSE APRÈS LA ROUGEOLE⁽⁸⁾

1 PERSONNE ATTEINTE DE COQUELUCHE EN CONTAMINE 15⁽⁹⁾

SCHÉMA VACCINAL, RAPPELS DE L'ADULTE RECOMMANDÉS⁽¹⁰⁾



FAITES LE POINT AVEC VOTRE PHARMACIEN.

Sanofi Pasteur Europe S.A.S. au capital de 58 200 000 € - R.C.S. Lyon B 821 177 425 - FRAN000005338 MAT-FR-2305226 - Décembre 2023

Sources : ⁽¹⁾Vaccination coverage rates for Diphtheria, Tetanus, Poliomyelitis and Pertussis booster System Real-World Data, Marchal et al., Vaccines 2021 Jan 15;39(3):505-511, ⁽²⁾Vaccination Info Service - Les maladies et leurs vaccins - Tétanos (En ligne - consulté le 27 Octobre 2020), ⁽³⁾Santé Publique France -Tétanos - La Maladie (En ligne - consulté le 27 Octobre 2020), Référentiel de bonnes pratiques. Société française de médecine d'urgence, 2017, (En ligne, consulté le 28 Octobre 2020), ⁽⁴⁾Vaccination Info Service - Les maladies et leurs vaccins (En ligne, consulté le 10 juin 2022), ⁽⁵⁾Santé Publique France, Principales caractéristiques des cas de coqueluche identifiés par le réseau Renacoq, 1996-2015. Disponible sur <https://www.santepubliquefrance.fr/maladies-et-traumatismes/maladies-et-infections-respiratoires/coqueluche/donnees> (consulté le 10 juin 2022), ⁽⁶⁾Floret D. Groupe de pathologie infectieuse pédiatrique, Groupe francophone de réanimation et urgence pédiatrique, « Les décès par infection bactérienne communautaire. Enquête dans les services de réanimation pédiatrique français. » Arch Pédiatr 2001 ; 8 suppl 4 : 705-11 7, Insem-Coqueluche, « la toux des 100 jours » est revenue (En ligne, consulté le 10 juin 2022), ⁽⁷⁾Santé sur le net - Rougeole, Ebola, grippe : quel virus est le plus contagieux (En ligne, consulté le 10 juin 2022), ⁽⁸⁾Cohen R et al. Pertussis vaccination coverage among French parents of infants after 10 years of cocoon strategy. Médecine et maladies infectieuses 46 (2016) 188-193.10, Calendrier des vaccinations et recommandations vaccinales en vigueur.

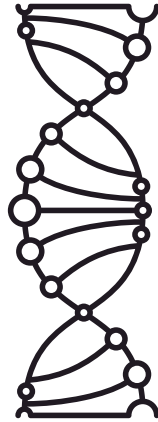
05 QU'EST-CE QUE L'ARN MESSAGER ?

moderna

L'ARN MESSAGER, QU'EST-CE QUE C'EST ?

L'ARN messenger c'est un **intermédiaire moléculaire**, un messageur de l'information présent dans toutes les cellules de notre corps ; en substance, une molécule chargée de transmettre l'information codée dans notre génome, pour **permettre la synthèse des protéines nécessaires au bon fonctionnement de notre organisme**⁽¹⁾.

Concrètement, quand une cellule de notre corps a besoin d'une protéine, la séquence correspondante d'ADN de cette protéine - conservée à l'intérieur du noyau cellulaire - va être **copiée sous forme d'ARN messenger**, qui va être exporté hors du noyau afin d'être **traduit en protéine** dans le cytoplasme cellulaire. L'ARNm est instable et fragile, il est détruit rapidement après avoir rempli son rôle de messageur



UNE NOUVELLE APPROCHE VACCINALE

Fort de cette découverte⁽²⁾, des scientifiques ont cherché à s'appuyer sur ce mécanisme physiologique pour **mettre au point de nouveaux vaccins et traitements thérapeutiques** à base d'ARNm. Avec cette nouvelle approche vaccinale, il s'agit d'administrer un ARN messenger codant pour une protéine de l'agent pathogène, précisément choisie en amont pour sa capacité à déclencher une réponse immunitaire. **Le principe est de laisser nos cellules fabriquer elles-mêmes la protéine en suivant les instructions du vaccin ARNm.** Le système immunitaire va détecter ces protéines reconnues comme étrangères, entraînant sa stimulation et une production d'anticorps spécifiques. Ainsi, notre organisme sera prêt à se défendre contre ces protéines spécifiques de l'agent pathogène s'il vient à les rencontrer de nouveau par la suite.

Il s'agit là d'une petite révolution, car les ARNm sont des molécules nettement **plus faciles et rapides à produire en grande quantité** que les composants des vaccins « classiques ». Pas besoin de cultiver des agents infectieux potentiellement dangereux ni de purifier certains de leurs composants^(3/4).

PERSPECTIVES FUTURES

La technologie ARNm ne se limite pas à la prophylaxie des maladies infectieuses (vaccins), et pourra également conduire au développement de plusieurs médicaments (traitements). Les recherches sur les thérapies à base d'ARNm s'intensifient en **cancérologie, pour les maladies inflammatoires ou encore les maladies rares**⁽⁵⁾.

06 COVID-19 : CAMPAGNE VACCINALE POUR L'AUTOMNE/HIVER 2024

En ligne avec les directives du calendrier vaccinal publié en Octobre 2024⁽⁶⁾, **il est fortement recommandé aux personnes les plus à risque de forme grave de recevoir une dose de rappel** à l'automne en particulier :

- __ Toutes les personnes âgées de **65 ans et plus** ;
- __ Les personnes, âgées de **plus de 6 mois**, atteintes de comorbidités ayant un risque plus élevé de forme grave de la maladie ;
- __ Les personnes **immunodéprimées** ;
- __ Les femmes **enceintes** ;
- __ Les résidents en établissements d'hébergement pour personnes âgées dépendantes (**EHPAD**) et unités de soins de longue durée (**USLD**) ;
- __ Les personnes à **très haut risque de forme grave** selon chaque situation médicale individuelle et dans le cadre d'une décision partagée avec les équipes soignantes ;
- __ Les personnes vivant dans l'entourage ou en **contacts réguliers avec des personnes immunodéprimées ou vulnérables**, y compris les professionnels des secteurs sanitaire et médicosocial.

LA VACCINATION EST PRISE EN CHARGE À 100 % POUR TOUS.



Pour cette vaccination, les vaccins à ARN messenger (ARNm), adaptés au variant JN.1⁽⁷⁾ (sous-variant d'Omicron) sont **recommandés, quel que soit le vaccin administré précédemment.**

La HAS suggère un **intervalle minimum de six mois après la dernière dose** ou infection pour la dose de rappel, réduit à trois mois pour les immunodéprimés, les personnes âgées de 80 ans et plus ainsi que les résidents en EHPAD et en USLD, quel que soit leur âge⁽⁸⁾.

Par ailleurs, la HAS recommande de **coupler cette campagne de vaccination à celle de la grippe**⁽⁶⁾.

FR-MRNA-2400048 - 12/2024

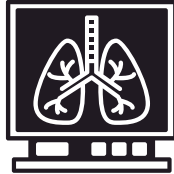
Sources : ⁽¹⁾<https://www.inserm.fr/c-est-quoi/secret-fabrication-c-est-quoi-arn-messenger/> ⁽²⁾<https://www.pasteur.fr/fr/journal-recherche/actualites/decouverte-arn-messenger-1961> ⁽³⁾<https://www.inserm.fr/dossier/vaccins-et-vaccinations/> ⁽⁴⁾<https://www.inrae.fr/actualites/avantages-desavantages-risques-ce-qui-fait-savoir-vaccins-arn> ⁽⁵⁾<https://www.inserm.fr/dossier/therapies-a-arn/> ⁽⁶⁾https://sante.gouv.fr/IMG/pdf/calendrier_vaccinal_oct24.pdf ⁽⁷⁾https://sante.gouv.fr/IMG/pdf/dgs-urgent_-_campagne_de_vaccination_contre_le_covid-19_a_l_automne_2024.pdf ⁽⁸⁾https://www.has-sante.fr/upload/docs/application/pdf/2023-07/strategie_de_vaccination_contre_la_covid-19_actualisation_des_recommandations_relatives_a_ladministration_concomitante_des_vp.pdf

07 POURQUOI SE FAIRE VACCINER CONTRE LE VRS ?

GSK

QU'EST-CE QUE LE VRS^{(1),(2)} ?

Le VRS ou **virus respiratoire syncytial** est à l'origine d'**infections des voies respiratoires et des poumons**. Ces infections peuvent être graves, à l'image de la bronchiolite causée par le VRS chez les nourrissons.



Le VRS peut aussi **toucher les adultes**. En effet, les réinfections sont fréquentes tout au long de la vie et se manifestent jusqu'à un âge avancé.

Ce virus fréquent et contagieux **circule chaque année pendant 4 à 5 mois** à partir de l'automne, et jusqu'à la fin de l'hiver voire jusqu'au début du printemps.

COMMENT SE MANIFESTE L'INFECTION PAR LE VRS ?

Après une période d'incubation de 3 à 5 jours, pouvant aller jusqu'à 4 semaines chez les personnes fragiles (immunodéprimées), **une maladie respiratoire symptomatique se développe chez la majorité des personnes ayant contracté le VRS^(1,3)**.

LES SYMPTÔMES ENGENDRÉS INCLUENT⁽⁴⁾ :

AVEC OU SANS FIÈVRE



UNE CONGESTION NASALE
UN ESSOUFFLEMENT



UNE TOUX
DES EXPECTORATIONS



UN ENROUEMENT
DES MAUX DE GORGE

DES RISQUES ÉLEVÉS CHEZ CERTAINES PERSONNES

Les personnes adultes présentant un risque élevé d'infection sévère par le VRS sont celles ayant^(1,5) :

- __ **+60 ans ;**
- __ **Un système immunitaire affaibli ;**
- __ **Une maladie chronique : cardiaque, pulmonaire, diabète.**

QUELLES PEUVENT ÊTRE LES CONSÉQUENCES ?

Le VRS peut entraîner une aggravation de certaines maladies, telles que⁽⁴⁾ :

- __ **Asthme ;**
- __ **BPCO (Bronchopneumopathie chronique obstructive) ;**
- __ **Insuffisance cardiaque.**

QUELS SONT LES RISQUES POUR CES PATIENTS ?

Chez les personnes de 60 ans et plus, le VRS représente tous les ans en France⁽²⁾ :

- __ **+280 000 infections respiratoires aiguës ;**
- __ **+25 000 hospitalisations ;**
- __ **+1 800 décès à l'hôpital.**



À RETENIR

Le risque d'hospitalisation et de mortalité est équivalent à celui de la grippe, mais la durée d'hospitalisation est plus longue pour les patients infectés par le VRS^(6,7).



BON À SAVOIR

Des moyens de prévention existent pour contrer les infections par le VRS. Parlez-en à votre médecin ou votre pharmacien.

NP-FR-HZU-JRNA-230001-V2 - Novembre 2024 © 2024 Groupe GSK ou ses concédants.

Sources : ⁽¹⁾Falsey AR, Walsh EE. Respiratory syncytial virus infection in elderly adults. *Drugs Aging* 2005; 22(7):577-87. ⁽²⁾Savic M, et al. Respiratory syncytial virus disease burden in adults aged 60 years and older in high-income countries: A systematic literature review and meta-analysis. *Influenza Other Respir Viruses* 2023; 17(1):e13031. ⁽³⁾Centers for Disease Control and Prevention (CDC). 2022. RSV transmission. Accessible à l'adresse : www.cdc.gov/rsv/about/transmission.html. Page consultée le 19/06/2023. ⁽⁴⁾Falsey AR, et al. Respiratory syncytial virus infection in elderly and high-risk adults. *N Engl J Med* 2005; 352(17):1749-59. ⁽⁵⁾Branche AR, et al. Change in functional status associated with respiratory syncytial virus infection in hospitalized older adults. *Wiley; Influenza Other Respir Viruses* 2022; 1-10. ⁽⁶⁾Maggi S, et al. Rate of Hospitalizations and Mortality of Respiratory Syncytial Virus Infection Compared to Influenza in Older People: A Systematic Review and Meta-Analysis. *Vaccines (Base)* 2022; 10(12):2092. ⁽⁷⁾Ackerson B, et al. Severe Morbidity and Mortality Associated With Respiratory Syncytial Virus Versus Influenza Infection in Hospitalized Older Adults. *Clin Infect Dis* 2019; 69(2):197-203.

08 ZONA : DISTINGUER LE VRAI DU FAUX

GSK

Le zona reste **une maladie méconnue** et fait l'objet d'idées préconçues, qui méritent le rétablissement de certaines vérités.



LE ZONA EST LIÉ AU VIRUS DE LA VARICELLE **VRAI**

Le zona est une infection liée à un virus de la famille des Herpès virus : le virus varicelle-zona (VZV). Ce virus est responsable des 2 entités cliniques que sont la varicelle et le zona⁽¹⁾. La varicelle est la primo-infection par le VZV⁽²⁾. Le zona résulte quant à lui de la réactivation du VZV, jusque-là dormant au niveau des ganglions nerveux sensitifs situés le long de la moelle épinière⁽³⁾. **C'est une infection qui peut toucher toutes les personnes ayant eu la varicelle⁽³⁾**. Il se manifeste la plupart du temps, plusieurs dizaines d'années plus tard à l'âge adulte⁽¹⁾.

LE ZONA EST UNE PATHOLOGIE RARE **FAUX**

En France, environ 90 % des personnes hébergent le VZV dans un ganglion nerveux⁽³⁾. La réactivation de ce virus, cause du zona, est observée chez environ 25 % de la population⁽⁵⁾, le plus souvent après 50 ans ou lorsque le système immunitaire est affaibli⁽³⁾.

LE ZONA EST UNE MALADIE DE L'ADULTE JEUNE **FAUX**

La varicelle, maladie très contagieuse, provoquée par le VZV, survient préférentiellement pendant l'enfance et plus de 90 % de la population est immunisée après l'âge de 10 ans⁽²⁾. À l'inverse, le zona, lié à la réactivation de ce même virus longtemps resté en sommeil, se manifeste bien des années plus tard⁽¹⁾.

Les personnes de plus de 50 ans sont les plus touchées. **Plus l'âge avance, plus le zona est fréquent et sévère**, car le système immunitaire devient moins efficace pour garder ce virus « sous contrôle »⁽⁴⁾.

LE ZONA PEUT ÊTRE LIÉ À LA BAISSÉ DES DÉFENSES IMMUNITAIRES **VRAI**

Le VZV peut se réactiver, «se réveiller », à la faveur d'une baisse momentanée des défenses immunitaires⁽¹⁾. La baisse des défenses immunitaires à l'origine de la réactivation peut être elle-même liée à un surmenage, une fatigue, un stress, une maladie entraînant un déficit immunitaire (infection à VIH, cancer, traitement immunosuppresseur ou maladie infectieuse)^(1,5). Elle est aussi liée à l'âge, les défenses immunitaires s'amointrissant progressivement chez l'adulte (phénomène connu sous le nom d'immunosénescence)⁽⁵⁾.

ON PEUT AVOIR UN ZONA PLUSIEURS FOIS AU COURS D'UNE VIE **VRAI**

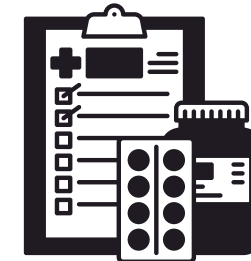
Dans la très grande majorité des cas, les personnes touchées par le zona ne connaîtront qu'un seul épisode au cours de leur vie, mais dans 1 % des cas, **un ou plusieurs autres épisodes peuvent survenir⁽³⁾**.

LE ZONA EST UNE MALADIE TOUJOURS BÉNIGNE **FAUX**

La gravité du zona est liée à ses complications qui surviennent en moyenne dans 10 % des cas ; cette fréquence étant plus élevée chez les personnes âgées⁽⁵⁾. La principale complication est la survenue de douleurs persistantes après la phase aiguë (algies post-zostériennes, encore appelées douleurs neuropathiques résiduelles post-zostériennes). Elles disparaissent en général en 6 mois mais peuvent être définitives et invalidantes⁽⁵⁾. **La gravité du zona peut aussi être en rapport avec sa localisation** : zona ophtalmique, zona de l'oreille, zona bucco-pharyngé (bouche et pharynx), zona du bas de l'abdomen⁽⁵⁾. Le zona est également associé à **une augmentation du risque de maladie cardiovasculaire** telle que l'infarctus du myocarde ou l'accident vasculaire cérébral⁽⁶⁾. D'autres complications sont possibles, par exemple une surinfection bactérienne des plaies ou une extension sur plusieurs zones du corps en cas d'immunodépression⁽⁵⁾.

LE ZONA PEUT DÉSTABILISER UNE MALADIE CHRONIQUE CHEZ LES PERSONNES ÂGÉES **VRAI**

Chez les personnes âgées ayant une maladie chronique telle qu'un diabète, une insuffisance respiratoire, cardiaque ou rénale, **le risque de décompensation peut être majoré par le zona⁽⁷⁾**.



NP-FR-HZU-JRNA-230001-V2 - Novembre 2024 © 2024 Groupe GSK ou ses concédants.

Sources : ⁽¹⁾Ameli. Le zona ou la réactivation du virus de la varicelle. <https://www.ameli.fr/assure/sante/themes/zona/reconnaitre-zona>. 08 mars 2021. Consulté le 24 mars 2023. ⁽²⁾Santé publique France. Varicelle : Santé publique France publie un point d'actualité au 27 mars 2017. <https://www.santepubliquefrance.fr/les-actualites/2017/varicelle-sante-publique-france-publie-un-point-d-actualite-au-27-mars-2017>. Publié le 27 mars 2017. Consulté le 24 mars 2023. ⁽³⁾Vidal. Zona. <https://www.vidal.fr/maladies/peau-cheveux-ongles/zona.html>. Mis à jour : Vendredi 03 mars 2023. Consulté le 24 mars 2023. ⁽⁴⁾Vaccination Info Service Zona. <https://vaccination-info-service.fr/les-maladies-et-leurs-vaccins/Zona>. Mis à jour le 11.01.2023. Consulté le 24 mars 2023. ⁽⁵⁾Mes vaccins.net. Zona <https://www.mesvaccins.net/web/diseases/33-zona>. Mise à jour 30 avril 2022. Consulté le 24 mars 2023. ⁽⁶⁾Sharon G. Curhan, Kosuke Kawai, Barbara Yawn, et al. Herpes Zoster and Long-Term Risk of Cardiovascular Disease. *J Am Heart Assoc.* 2022;11:e027451. DOI: 10.1161/JAHA.122.027451. ⁽⁷⁾Gavazzi G. Zona : intérêt de la vaccination. *La Revue de Praticien en Médecine Générale*;Tome 30;n° 961;mai 2016. ⁽⁸⁾Ameli. Zona : la consultation, le traitement et la prévention par la vaccination. <https://www.ameli.fr/assure/sante/themes/zona/consultation-traitement-zona>. Mis à jour 19 mai 2022. Consulté le 12 avril 2023.

09 DIABÈTE ET VACCINATION CONTRE LES PNEUMONIES À PNEUMOCOQUE

S'INFORMER

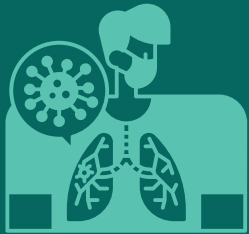
MON DIABÈTE M'EXPOSE-T-IL À UN RISQUE D'INFECTIONS RESPIRATOIRES ?

Nous ne sommes pas tous égaux face aux infections respiratoires (grippe, pneumonie)⁽¹⁾.

Certaines personnes « fragilisées » comme les personnes diabétiques y sont plus exposées.



ZOOM SUR LA PNEUMONIE



La pneumonie se définit comme une **infection respiratoire aiguë affectant les poumons**⁽²⁾.

Potentiellement grave – le nombre de décès est 3,5 x plus élevé que celui imputable aux accidents de la route⁽³⁾ – **la pneumonie est majoritairement causée par une bactérie appelée pneumocoque**⁽²⁾.

x 2



Les personnes diabétiques présentent un risque de pneumonie presque doublé⁽⁴⁾.

Chez les plus de 65 ans, ce risque peut être multiplié par 9 en présence d'autres maladies⁽⁵⁾ :



En cas de pneumonie chez les personnes diabétiques :



La glycémie est déséquilibrée⁽⁶⁾



Les hospitalisations sont plus fréquentes⁽⁷⁾ et plus longues⁽⁸⁾



Le risque de décès est augmenté⁽⁹⁾

S'ENGAGER

POURQUOI ME FAIRE VACCINER CONTRE LES PNEUMONIES À PNEUMOCOQUE ?

Voici deux bonnes raisons de se faire vacciner contre les infections à pneumocoque. **La pneumonie est responsable de près de 10 000 décès chaque année en France et représente la 1^{ère} cause d'infection chez les personnes diabétiques**^(6,10). Néanmoins, les pneumonies à pneumocoque pourraient être **prévenues par la vaccination**⁽⁶⁾.

Au même titre que la vaccination antigrippale, le ministère de la Santé **recommande la vaccination antipneumococcique pour les personnes diabétiques**⁽¹¹⁾.



Pourtant, la couverture vaccinale reste encore insuffisante : **seule 1 personne à risque sur 5 est vaccinée**⁽¹²⁾.

SE PROTÉGER

COMMENT ME FAIRE VACCINER ?

Qui prescrit ? Qui délivre ? Qui administre ? Pour en savoir plus, retrouvez ci-dessous les principales étapes de la prescription à la vaccination⁽¹³⁾ :

À QUELLE OCCASION EN PARLER ?

Lors d'une **consultation de suivi**, au moment du **renouvellement de votre traitement**, après avoir reçu votre bon de prise en charge du vaccin antigrippal, ...

QUI PRESCRIT LE VACCIN ?

Le vaccin peut être prescrit par votre **médecin généraliste**, médecin spécialiste du diabète, **pharmacien** ou infirmier.

OÙ SE FAIRE VACCINER ?

La vaccination peut être réalisée par votre **médecin, pharmacien** ou infirmier.

QUI DÉLIVRE LE VACCIN ?

Vous pouvez retirer le vaccin dans une **pharmacie, sur présentation de l'ordonnance**.

ALORS QU'ATTENDEZ-VOUS ?

POUR PRÉSERVER MA SANTÉ, JE ME PROTÈGE, JE ME VACCINE*

*UNE VACCINATION NÉCESSITE DE SUIVRE UN SCHEMA VACCINAL COMPLET DÉFINI PAR LE CALENDRIER VACCINAL EN VIGUEUR.

Sources : ⁽¹⁾Vaccination Info Service. Personne ayant un diabète. Mis à jour le 05/01/18 (en ligne) vaccination-info-service.fr/vaccination-et-maladies-chroniques/autres-maladies-chroniques/Personne-ayant-un-diabete (consulté le 28/10/19). ⁽²⁾Amel.fr. Pneumonie. Mis à jour le 02/10/19 (en ligne). www.amel.fr/assure/sante/themes/pneumonie/ (consulté le 28/10/19). ⁽³⁾Ipsos Healthcare. PneuVUE®. Un nouveau tableau de la pneumonie chez les adultes âgés. 2016. ⁽⁴⁾Vinogradova Y et al. Identification of new risk factors for pneumonia: population-based case control study. Br J Gen Pract. 2009;59(567):e329-38. ⁽⁵⁾Shea KM et al. Rates of pneumococcal disease in adults with chronic medical conditions. Open Forum Infect Dis. 2014;1(1):ofu024. doi: 10.1093/ofid/ofu024. ⁽⁶⁾Beauduceau B et al. La vaccination, ce n'est pas que pour les enfants, et c'est indispensable chez les patients diabétiques 1 Médecine des maladies Métaboliques. 2018;12(5):441-6. ⁽⁷⁾Kornum JB et al. Diabetes, Glycemic Control, and Risk of Hospitalization With Pneumonia. Diabetes Care. 2008;31(8):1541-5. ⁽⁸⁾Martins M et al. Diabetes hinders community-acquired pneumonia outcomes in hospitalized patients. BMJ Open Diabetes Res Care. 2016;May 20(41):e000181. doi: 10.1136/bmjcr-2015-000181. eCollection 2016. ⁽⁹⁾Lepper P et al. Serum glucose levels for predicting death in patients admitted to hospital for community acquired pneumonia: prospective cohort study. BMJ. 2012;344:e3397. ⁽¹⁰⁾Mor A et al. Rates of Community-based Antibiotic Prescriptions and Hospital-treated Infections in Individuals With and Without Type 2 Diabetes: A Danish Nationwide Cohort Study, 2004-2012. Clin Infect Dis. 2016;63(4):501-11. ⁽¹¹⁾Vaccination Info Service. Les maladies et leurs vaccins. Méningites, pneumonies et septicémies à pneumocoques. Mis à jour le 21/02/19 (en ligne) vaccination-info-service.fr/les-maladies-et-leurs-vaccins/Meningites-pneumonies-et-septicemies-a-pneumocoque (consulté le 28/10/19). ⁽¹²⁾HCSF. Avis relatif aux recommandations vaccinales contre les infections à pneumocoque pour les adultes. 10 mars 2017. ⁽¹³⁾Vaccination Info Service. Prescription et administration d'un vaccin. Mis à jour le 08/02/17 (en ligne) vaccination-info-service.fr/Questions-frequentes/Questions-pratiques/Prescription-et-administration-d-un-vaccin (consulté le 28/10/19).

DIPHTÉRIE

TÉTANOS

POLIOMYÉLITE

COQUELUCHE*

VACCIN

DATE

NOM DU VACCIN

NUMÉRO DU LOT

SIGNATURE ET CACHET

DIPHTÉRIE TÉTANOS POLIOMYÉLITE COQUELUCHE				
DIPHTÉRIE TÉTANOS POLIOMYÉLITE COQUELUCHE				
DIPHTÉRIE TÉTANOS POLIOMYÉLITE COQUELUCHE				
DIPHTÉRIE TÉTANOS POLIOMYÉLITE COQUELUCHE				

*La Haute Autorité de Santé recommande à toutes les femmes enceintes de se faire vacciner à chaque nouvelle grossesse et préconise également la vaccination de l'entourage de la femme enceinte.

DIPHTÉRIE

TÉTANOS

POLIOMYÉLITE

VACCIN

DATE

NOM DU VACCIN

NUMÉRO DU LOT

SIGNATURE ET CACHET

DIPHTÉRIE TÉTANOS POLIOMYÉLITE				
DIPHTÉRIE TÉTANOS POLIOMYÉLITE				
DIPHTÉRIE TÉTANOS POLIOMYÉLITE				
DIPHTÉRIE TÉTANOS POLIOMYÉLITE				

ROR

PNEUMOCOQUE

VACCIN	DATE	NOM DU VACCIN	NUMÉRO DU LOT	SIGNATURE ET CACHET
ROUGEOLE OREILLONS RUBÉOLE				
ROUGEOLE OREILLONS RUBÉOLE				
PNEUMOCOQUE				
PNEUMOCOQUE				
PNEUMOCOQUE				

HPV

HÉPATITE B

VACCIN	DATE	NOM DU VACCIN	NUMÉRO DU LOT	SIGNATURE ET CACHET
HPV				
HPV				
HPV				
HÉPATITE B				
HÉPATITE B				
HÉPATITE B				

MÉNINGITE B

MÉNINGITE C

VACCIN	DATE	NOM DU VACCIN	NUMÉRO DU LOT	SIGNATURE ET CACHET
MÉNINGITE B				
MÉNINGITE B				
MÉNINGITE B				
MÉNINGITE C				
MÉNINGITE C				
MÉNINGITE C				

GRIPPE

VACCIN	DATE	NOM DU VACCIN	NUMÉRO DU LOT	SIGNATURE ET CACHET
GRIPPE				
GRIPPE				
GRIPPE				
GRIPPE				

AUTRES VACCINATIONS

VACCIN	DATE	NOM DU VACCIN	NUMÉRO DU LOT	SIGNATURE ET CACHET

Ne pas jeter sur la voie publique
N° Vert 800 10 10 10 - 491 892 170 RCS Nanterre.



**COCHEZ ENFIN
LA CASE «PRENDRE
SOIN DE MOI»**

PENSEZ Aprium
PHARMACIE

**Ici, votre pharmacien
prescrit et vaccine.**

en partenariat avec

